

A

B

C

D

E

F

G

H

I

J

K

壓力控制閥

## 配重閥 特性

使配管簡化(用一組這樣的閥即可代替原來的減壓閥、溢流閥、單向閥的組合回路，實現同樣的控制。) 精度提高明顯，因負載流量變化，壓力變化微小，提高了控制精度。  
壓力調節，只要操作一個手柄。  
由于采用外部泄油方式，沒有來自回油背壓的影響。

## 訂貨型號說明

注：安裝閥板不包括在閥組內，需要時請按閥板相應型號訂購。

NGR	-G	03	-1	-E	-32
壓力閥代號	安裝形式	公稱通徑 (mm)	壓力調節範圍 (bar)	泄油方式	設計號
NGR: 配重閥	G: 板式安裝	03: 10	1: 7-70 2: 35-140 3: 70-210	E: 外部泄油 無標記: 內部泄油	32

## 使用注意事項

外部泄油作為標準型，當回油口無背壓(5bar以下)時，也能使用內部泄油方式。  
需要更換泄油方式時，請參考型號說明進行。  
泄油口直接回油箱。  
為得到良好的減壓性能，初級口和主油路壓力的壓力差為5bar。  
泄漏量為600ml/min。

## 規格

型號	最高使用壓力 (bar)	壓力調節範圍 (bar)	最大流量 (L/min)	安裝閥板型號	安裝螺絲
NGR-03	250	1: 7-70 2: 35-140 3: 70-210	40	NGR-03M	4-M10×80L

## 使用說明

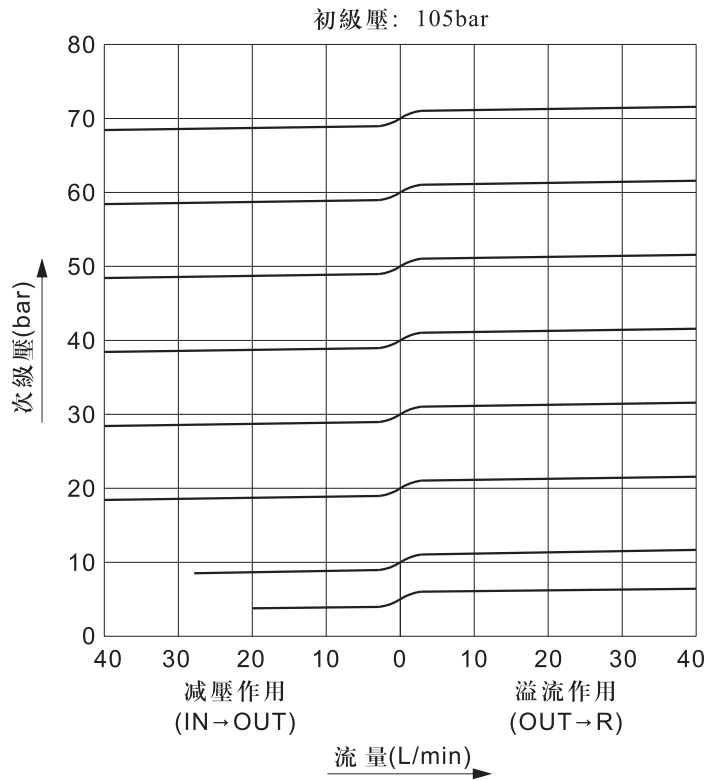
**推薦粘度** 正常工作時所推薦粘度15-400 cSt，如閥帶回油阻尼器，粘度範圍必須是20-200 cSt。  
**推薦油液** 可使用以下所列任何一種液壓油液  
石油基油：使用相當于ISO VG32或VG 46的油液。  
合成液：使用磷酸酯液或多元醇酯液，當用磷酸酯液時，請用特殊的氟橡膠密封。  
含水液：使用水-乙二醇液。  
**工作油温** 連續工作的溫度為-15~+70℃  
**污染控制** 應當注意控制液壓油液的污染，否則會導致閥的損壞或縮短使用壽命，請保證污染度為NAS 1638-11級，用25 μm或更精密的管路濾油器。  
**壓力調整** 調整壓力時，放鬆鎖緊螺母，慢慢轉動螺動螺絲順時針為壓力升高，逆時針為壓力降低，調整完畢，不要忘記擰緊鎖緊螺母。



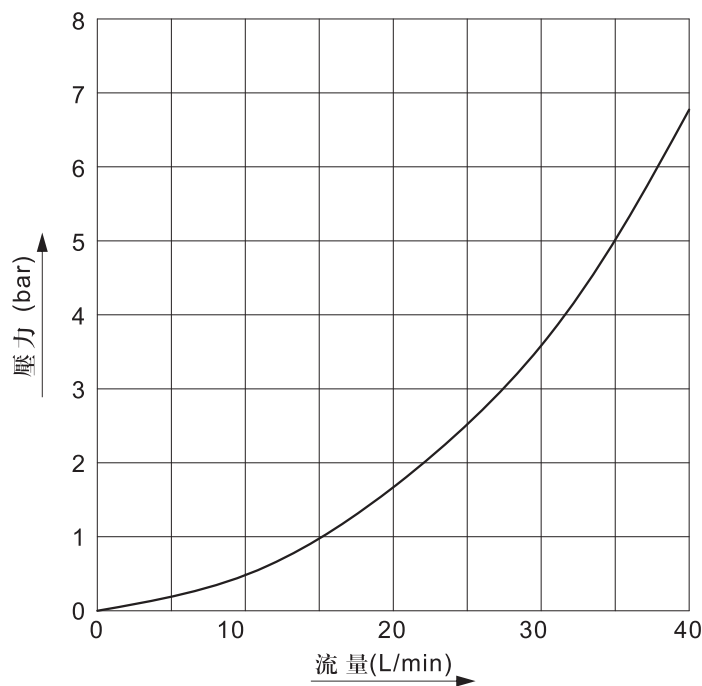
## ■ 特性曲綫

測試條件：黏度 32mm<sup>2</sup>/s

### ● 流量-壓力特性

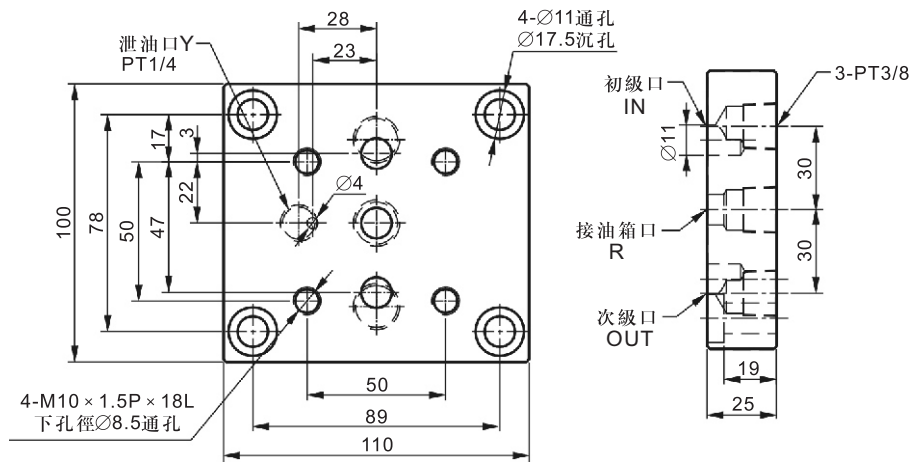


### ● 壓力降特性是在閥芯全開狀態下的初級口到次級口的壓力降。

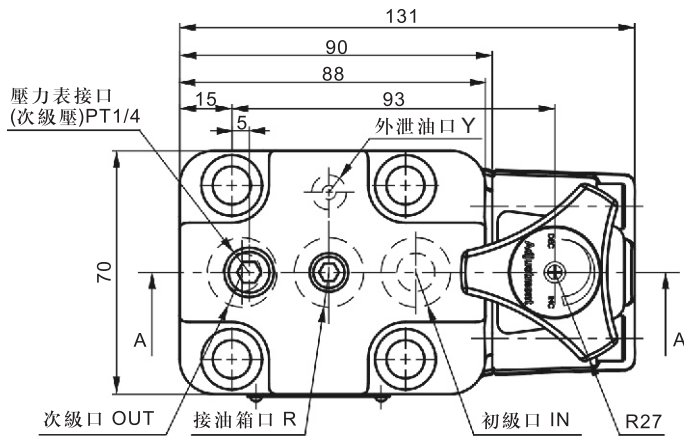




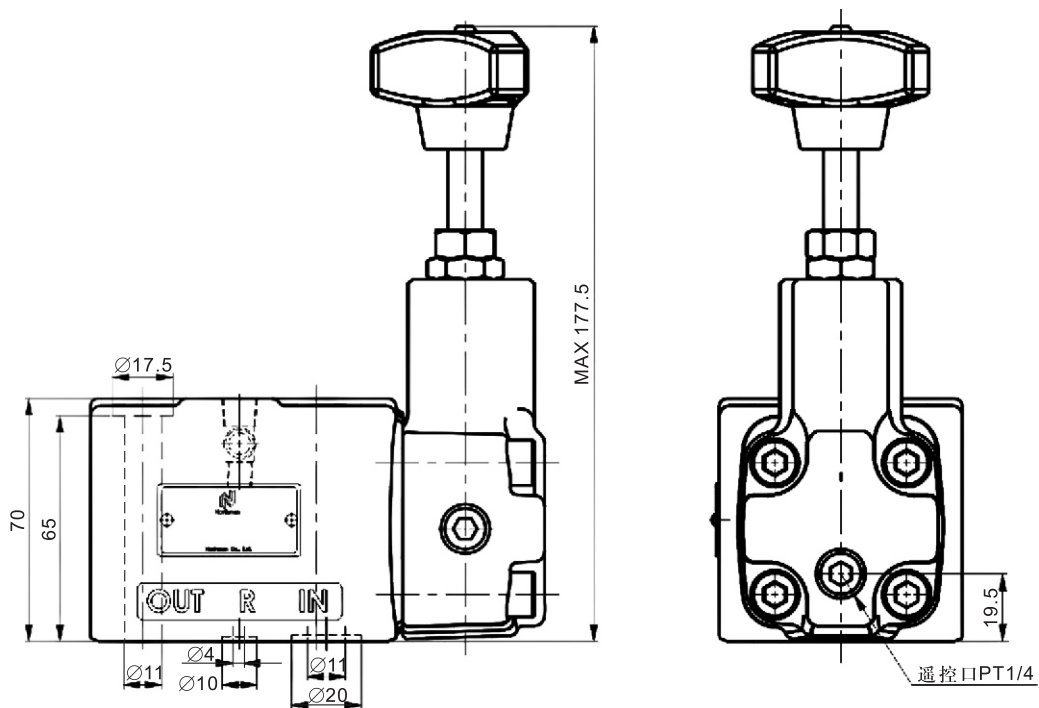
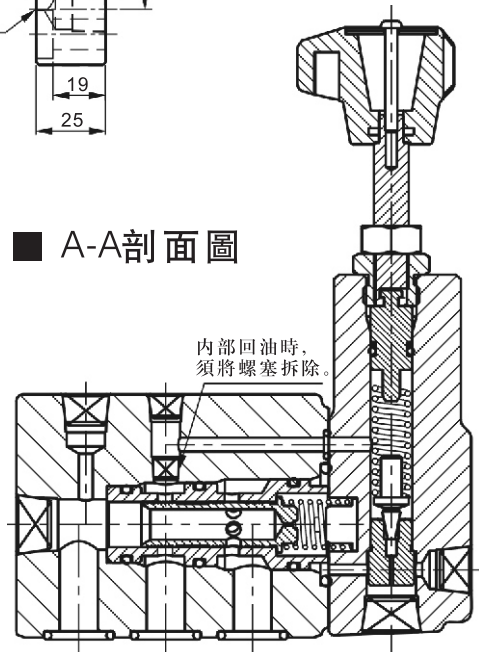
### ■ 安裝閥板尺寸圖(NGR-03M)



### ■ 安裝尺寸圖



### ■ A-A剖面圖



A  
B  
C  
D  
E  
F  
G  
H  
I  
J  
K

壓力控制閥